

ยุคแรก: การติดต่อกับนักล่าอาณานิคม (คริสต์ศตวรรษที่ 16–17)

- ค.ศ. 1511 (พ.ศ. 2054)
โปรตุเกสยึดมะละกา → ขยายการค้าและเผยแผ่ศาสนาคริสต์สู่ปัตตานี และนครศรีธรรมราช
- ค.ศ. 1567 (พ.ศ. 2110)
ชาวโปรตุเกสตั้งชุมชนที่ภูเก็ต (เมืองถลาง) นำเทคนิคทำเหมืองดีบุกเข้ามา



ภาพคนงานจีนมาจากปีนัง หาบแร่ ค.ศ.1909 (พ.ศ. 2452)

- ค.ศ. 1602–1641 (พ.ศ.2145-2184) – ดัตช์ (ฮอลันดา) เข้ามามีบทบาท
ดัตช์ตั้งสถานีการค้าใน สงขลา แย่งชิงตลาดกับโปรตุเกส มีการตั้งสถานีการค้าในปัตตานี และ สงขลา
- บริษัทอินเดียตะวันออกของดัตช์ (VOC) เข้ามาค้าขายในภูมิภาค
- วัฒนธรรมดัตช์ ส่งอิทธิพลผ่านการค้า เครื่องปั้นดินเผา และสถาปัตยกรรม



เครื่องถ้วยฮอลแลนด์

- ค.ศ. 1624–1688 (พ.ศ.2167-2231) อังกฤษและฝรั่งเศสเข้ามามีบทบาท
- อังกฤษตั้งสถานีการค้าในปัตตานีและสิงขร
- ฝรั่งเศสส่งคณะมิชชันนารีเข้ามาในแถบภาคใต้ โดยเฉพาะในนครศรีธรรมราช
- วัฒนธรรมยุโรปแผ่ขยายผ่านศาสนา โรงเรียนคริสต์ และสถาปัตยกรรมโบสถ์แบบโกธิก

ยุคที่ 2: ยุคจักรวรรดินิยมและการขยายตัวของอิทธิพลอังกฤษ (คริสต์ศตวรรษที่ 18–19)

- ค.ศ.1760 (พ.ศ.2303)

มีการติดต่อค้าขายกับพ่อค้าชาวโปรตุเกสและอังกฤษ มีการนำเข้าสินค้าฟุ่มเฟือย อาทิ นาฬิกา ไวน์ เครื่องดื่มแอลกอฮอล์ และขวดน้ำแร่จากประเทศเยอรมนีมาสู่ภาคใต้เมื่อ 265 ปีมาแล้ว



ขวดน้ำแร่จากเยอรมนี และขวดหมึกจากอังกฤษ

- ค.ศ. 1769 (พ.ศ.2312)
สมเด็จพระเจ้าตากสินฟื้นฟูการค้า → เรือยุโรปกลับมาค้าขายที่ตรังและพัทลุง
- ค.ศ. 1824 (พ.ศ.2367) อังกฤษได้ปีนังเป็นเมืองในอาณานิคม → ส่งผลต่อเศรษฐกิจที่สตุล
- อังกฤษเข้ามามีบทบาทในคาบสมุทรมลายู ทำให้ภาคใต้ของไทย (เช่น นราธิวาส ปัตตานี) ต้องรักษาความสัมพันธ์ทางการทูต
- มีการสร้างเส้นทางคมนาคม การสำรวจทางภูมิศาสตร์ และมีมิชชันนารีเข้ามาในนครศรีธรรมราช อีกระลอก
- อังกฤษ ส่งอิทธิพลด้านระบบการศึกษาแบบตะวันตก

ศิลปโบราณวัตถุ

จากพิพิธภัณฑ์คหิชนวิทยา สถาบันกษัตริย์คดีศึกษา

ยุคที่ 3: การผสมผสานวัฒนธรรม (ปลายคริสต์ศตวรรษที่ 19 – ต้นคริสต์ศตวรรษที่ 20)

- ค.ศ. 1824 - 1851 (พ.ศ. 2367 - 2394) สมัยพระบาทสมเด็จพระนั่งเกล้าเจ้าอยู่หัว รัชกาลที่ 3 ในเมืองภูเก็ต ชาวจีนฮกเกี้ยนหลายตระกูล มีต้นตระกูลที่อพยพเข้ามาต่อเนื่องจากสมัยรัชกาลที่ 3 – รัชกาลที่ 4 บรรดาพ่อค้าคหบดีได้พบเห็นและชื่นชอบการสร้างบ้านเรือนแบบตะวันตกในมาเลเซีย จึงสร้างบ้านแบบผสมผสานเรียกว่า สถาปัตยกรรมแบบชิโน-โปรตุกีส เป็นการผสมผสานสถาปัตยกรรมแบบจีนและยุโรป รวมทั้งสถาปัตยกรรมแบบอังกฤษ ที่ใช้ในประเทศอินเดีย ซึ่งเป็นอาณานิคมของตนเข้ามาผสมผสานอยู่ด้วย โดยชาวจีนฮกเกี้ยนในภูเก็ต เรียกสถาปัตยกรรมแบบชิโน-โปรตุกีสว่า “อั่งหม่อหลาว”



สถาปัตยกรรมชิโนโปรตุกีส ในภูเก็ต

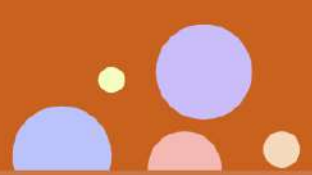


สถาปัตยกรรมชิโนโปรตุกีส ในอำเภอหาดใหญ่



ศิลปโบราณวัตถุ

จากพิพิธภัณฑ์คติชนวิทยา สถาบันทักษิณคดีศึกษา



สถาปัตยกรรมชิโนโปรตุกีส ในอำเภอเมืองสงขลา

- ค.ศ. 1850–1890 (พ.ศ. 2393-2433)
มิชชันนารีตั้งโรงเรียนและโบสถ์ในสงขลา
- พิพิธภัณฑ์สถานแห่งชาติสงขลา สร้าง พ.ศ.2421 (อดีตเรือนรองเมือง) ผสานเส้นสายคฤหาสน์จีนกับโค้งและระเบียงแบบยุโรป



พิพิธภัณฑ์สถานแห่งชาติสงขลา (แต่เดิมเป็นศาลากลางจังหวัด)

ศิลปโบราณวัตถุ

จากพิพิธภัณฑ์คหิชนวิทยา สถาบันกษัตริย์คดีศึกษา

- ค.ศ. 1897 (พ.ศ.2440)

รัชกาลที่ 5 นำระบบปกครองตะวันตกมาปรับใช้ → สร้าง **รถไฟสายใต้** เชื่อมภาคกลางกับภาคใต้



สถานีรถไฟสงขลา

- ค.ศ. 1900–1930 (พ.ศ.2443-2473)

อังกฤษ/ฝรั่งเศสลงทุนเหมืองดีบุกใน **ระนองและภูเก็ต** → เกิดชุมชนลูกครึ่งยูโร-เอเชีย

- โรงสีข้าวหับให้หิน ออกแบบตามมาตรฐานอังกฤษ ใช้เครื่องจักรไอน้ำจากอังกฤษ ปัจจุบันเป็นท่าเรือเล็กริมทะเลสาบสงขลา



โรงสีข้าวหับให้หิน ออกแบบตามมาตรฐานอังกฤษ

ยุคที่ 4: สมัยใหม่-ปัจจุบัน วัฒนธรรมยุโรปผ่านศาสนาและโรงเรียน

(คริสต์ศตวรรษที่ 20-21)

- หลังค.ศ. 1950 (พ.ศ.2493)
การท่องเที่ยวเฟื่องฟู → ชาวยุโรปนิยมท่องเที่ยวหมู่เกาะพีพีและเกาะลันตา
- วัฒนธรรมร่วมสมัย: ขนมหวานที่ได้รับอิทธิพลจากโปรตุเกสตั้งแต่สมัยอยุธยา อาทิ ทองหยิบ ทองหยอด ฝอยทอง ขนมเม็ดขนุน



ขนมหวานที่ได้รับอิทธิพลจากโปรตุเกส

- การแต่งกายแบบตะวันตก และแนวคิดการศึกษาแบบยุโรปเริ่มปรากฏมากขึ้นในเมืองใหญ่
- วัฒนธรรมยุโรปยังคงอยู่ในรูปแบบของสถาปัตยกรรม โบสถ์ โรงเรียนคริสต์ การแต่งกาย การสอนภาษาอังกฤษ และเทศกาลคริสต์มาส/อีสเตอร์ ที่จัดในชุมชนคริสต์ท้องถิ่น



โรงเรียนมหาวิทยาลัยราชภัฏ จังหวัดสงขลา

ศิลปโบราณวัตถุ

จากพิพิธภัณฑ์คหิชนวิทยา สถาบันกษัตริย์คดีศึกษา



วัดแม่พระประจักษ์เมืองลอร์ด โบสถ์คริสต์ใน อ.หาดใหญ่ จ.สงขลา



โรงเรียนแสงทองวิทยา อ.หาดใหญ่ จ.สงขลา (โรงเรียนคริสต์)

- เมืองที่ยังเห็นอิทธิพลชัด: นครศรีธรรมราช, สงขลา, ภูเก็ต (แม้จะมีอิทธิพลจีนมากกว่าก็ตาม), ปัตตานี (เชิงประวัติศาสตร์)

หมายเหตุ:

- วัฒนธรรมยุโรปในภาคใต้ไม่ได้แพร่หลายเท่ากับอิทธิพลจีนหรือมลายู แต่ยังคงหลงเหลืออยู่ผ่านศาสนา สถาปัตยกรรม และระบบการศึกษาในบางพื้นที่
- ภาคใต้ของไทยเป็นดินแดนที่หลากหลายทางวัฒนธรรม จึงเป็นจุดตัดของวัฒนธรรมตะวันตกกับตะวันออกอย่างน่าสนใจ
- ภาคใต้เป็น "บ้านหลอมวัฒนธรรม" ที่ผสมผสานไทย มลายู จีน และยุโรป โดยเฉพาะอย่างยิ่งในพื้นที่ชายฝั่ง เช่น ภูเก็ต สงขลา และนครศรีธรรมราช