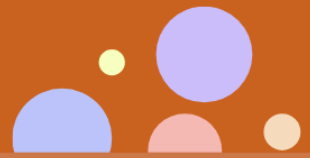




# ศิลปโบราณวัตถุ

จากพิพิธภัณฑ์เทคโนโลยีวิทยา สถาบันทักษิณคดีศึกษา



## กริชใบปรีอสองพี่น้องด้ามงาช้างสลักหัวลูกไก่

ขนาด ใบกริช ยาว 27.2 เซนติเมตร ด้าม - ปลายฝัก 36.5 เซนติเมตร

จัดแสดงห้องมีดและศาสตราวุธ พิพิธภัณฑ์คติชนวิทยา

กริชเล่มนี้เป็นกริชสกุลช่างปัตตานี อันเป็นหนึ่งในสำนักช่างกริชสำคัญของคาบสมุทรมลายู มีลักษณะเป็นกริชตาตรง ใบกริชแบบ “ใบปรีอ” เซาะร่องสองชั้น หรือที่นักสะสมเรียกว่า “ใบปรีอสองพี่น้อง” ตัวใบไม่มีลายปะมอร์และไม่มีหูใบกริช แสดงถึงรูปแบบที่เรียบง่ายแต่เปี่ยมด้วยความสง่างามตามคติความนิยมของช่างกริชในโลกมลายู ซึ่งให้คุณค่าแก่สัดส่วน ความสมดุล และความประณีตของรูปทรงมากกว่าการตกแต่งที่ซับซ้อน

ฝักและด้ามกริชเป็นรูปแบบคาบสมุทรมลายู โดยเฉพาะฝักที่มีลักษณะใกล้เคียงกับรูปแบบตรังกานู (Terengganu Style) ซึ่งนักวิชาการด้านกริชเห็นว่ามีพัฒนาการมาจากฝักกริชของชาวบูกิสในหมู่เกาะอินโดนีเซีย ก่อนจะปรับเปลี่ยนให้สอดคล้องกับรสนิยมและวัฒนธรรมของผู้คนในคาบสมุทรมลายู รูปแบบดังกล่าวสะท้อนเครือข่ายการค้า การเดินเรือ และการแลกเปลี่ยนวัฒนธรรมที่เชื่อมโยงปัตตานี ตรังกานู และดินแดนต่าง ๆ ในโลกมลายูมาอย่างยาวนาน

ส่วนด้ามกริชทำจากงาช้าง แกะสลักเป็นรูป “หัวลูกไก่ตายโคม” อันเป็นรูปแบบยอดนิยมของสกุลช่างปัตตานี ลักษณะส่วนหัวโค้งงุ้ม ปลายเข็ด และมีสัดส่วนกระชับเหมาะแก่การจับถือ แสดงให้เห็นถึงความเชี่ยวชาญของช่างแกะสลักและรสนิยมทางศิลปกรรมของผู้ครอบครอง บริเวณโคนด้ามประดับปลอกโลหะสีเงินดูนลายอย่างประณีต ช่วยเสริมความแข็งแรงแก่ส่วนเชื่อมต่อระหว่างด้ามและก้านกริช พร้อมเพิ่มคุณค่า

# ศิลปโบราณวัตถุ

จากพิพิธภัณฑ์คตชบววิทยา สถาบันกษัตริย์ศึกษา

ทางสุนทรียภาพให้แก่วัตถุ ลวดลายคุณที่ปรากฏสะท้อนฝีมือของช่างโลหะผู้ชำนาญ และค่านิยมของสังคม มลายูที่นิยมประดับตกแต่งอาวุธประจำกายให้มีความงดงามควบคู่กับประโยชน์ใช้สอย

จุดเด่นสำคัญอีกประการหนึ่งอยู่ที่ปลายใบกริชซึ่งมีลักษณะป้อมมน แตกต่างจากกริชทั่วไปที่มักเรียวยาวแหลม ลักษณะเช่นนี้พบได้ไม่มากนักในปัจจุบัน และได้รับการยกย่องในหมู่นักเลงกริชว่าเป็นรูปแบบที่มีเอกลักษณ์เฉพาะตัว สะท้อนรสนิยมและฝีมือของช่างผู้สร้างได้อย่างชัดเจน

ในเชิงประวัติศาสตร์ศิลปะ ด้ามทรงลูกไก่มีรากฐานมาจากรูปแบบประติมานวิทยาในวัฒนธรรมอินโด-ชวา ซึ่งเดิมเกี่ยวข้องกับรูปพระนารายณ์ทรงครุฑหรือรูปห้วยักษ์ เมื่ออิทธิพลของศาสนาอิสลามแพร่เข้าสู่คาบสมุทรมลายู ช่างพื้นถิ่นได้ปรับลดทอนรูปทรงดังกล่าวให้กลายเป็นลักษณะนามธรรมมากขึ้น จนมีรูปลักษณะคล้ายศิระชนกหรือลูกไก่ อันสอดคล้องกับแนวคิดทางศาสนาที่หลีกเลี่ยงการสร้างรูปบุคคลหรือสัตว์อย่างสมจริง ความเชื่อพื้นบ้านยังถือว่าด้ามรูปทรงเช่นนี้มีอำนาจในการป้องกันคุณไสย เสริมเมตตามหานิยม และนำมาซึ่งความเป็นสิริมงคลแก่ผู้ครอบครอง

การเลือกใช้งานข้างเป็นวัสดุสำหรับแกะสลักด้ามกริชยังสะท้อนฐานะและเกียรติยศของเจ้าของได้อย่างชัดเจน เอกสารราชสำนักและจดหมายเหตุหัวเมืองภาคใต้หลายฉบับกล่าวถึงกริชด้ามงาช้างในฐานะ “กริชประจำตำแหน่ง” ของเจ้าเมือง ขุนนางชั้นผู้ใหญ่ หรือผู้ปกครองรัฐมลายู โดยสามัญชนทั่วไปไม่สามารถครอบครองได้โดยง่าย ขณะเดียวกัน ความเชื่อของผู้คนในภาคใต้ยังมองว่าข้างเป็นวัตถุทนต์สิทธิ์ที่มีอำนาจในตัวเอง เมื่อนำมาประกอบเข้ากับใบกริชที่สร้างจากเหล็กมงคัล จึงเชื่อว่าสามารถคุ้มครองผู้ครอบครองจากภูติผีคุณไสย และสิ่งอัปมงคลทั้งปวง

องค์ความรู้เกี่ยวกับกริชยังปรากฏอยู่ในเอกสารตัวเขียนโบราณของภาคใต้ โดยเฉพาะหนังสือบุตรขาวและตำราศาสตราวุธที่จัดทำโดยหมอพรหมณ์และช่างตีเหล็ก ในตำราเหล่านี้มีการจำแนกรูปแบบของใบกริชไว้อย่างละเอียด รวมทั้งระบุชื่อ “กริชใบปรีอ” ในฐานะกริชใบตรง โคนหนา ปลายเรียวยาว คล้ายใบของต้นปรีอ ซึ่งเป็นพืชตระกูลกกที่พบมากในพื้นที่ลุ่มน้ำภาคใต้ ตำรายังอธิบายถึงคุณลักษณะทางคติความเชื่อว่าเป็นกริชที่เด่นด้านมหาอุด แคล้วคลาด และมีพลังในการแทงทะลุผ่าน เนื่องจากรูปทรงตรงของใบกริชช่วยส่งแรงไปสู่ปลายได้อย่างเต็มประสิทธิภาพ จึงเหมาะสำหรับนักรบ แม่ทัพ และผู้ปกครอง

ในพื้นที่สามจังหวัดชายแดนภาคใต้และดินแดนมลายู เอกสารเกี่ยวกับกริชมักปรากฏในรูปของคัมภีร์ไบลานและตำราโบราณที่เขียนด้วยอักษรยาวี ซึ่งเรียกริชลักษณะนี้ว่า “กริชสะบูกัล” (Keris Sepokal) หมายถึงกริชใบตรงคมแฝด เอกสารเหล่านี้ยังบันทึกองค์ความรู้ของช่างตีเหล็กหรือ “เอมบู” เกี่ยวกับการคัดเลือกและผสมโลหะมงคัล ตลอดจนพิธีกรรมการไหว้ครูและการสร้างกริชที่เชื่อว่ามีจิตวิญญาณและอำนาจในตัวเอง สะท้อนให้เห็นว่ากริชในสังคมมลายูมิใช่เพียงอาวุธ แต่เป็นวัตถุศักดิ์สิทธิ์ที่เชื่อมโยงโลกทางวัตถุกับโลกแห่งความเชื่อเข้าด้วยกัน

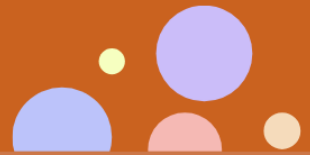
ในสังคมมลายูภาคใต้ กริชจึงเป็นมากกว่าอาวุธประจำกาย หากเป็นสัญลักษณ์แห่งเกียรติยศ ศักดิ์ศรี และอัตลักษณ์ทางวัฒนธรรมของผู้ชายแต่ละคน กริชแต่ละเล่มเป็นผลรวมขององค์ความรู้ด้านโลหกรรม งานแกะสลัก ศิลปกรรม และคติความเชื่อที่สั่งสมผ่านกาลเวลา





# ศิลปโบราณวัตถุ

จากพิพิธภัณฑ์คตึชนวิทยา สถาบันทักษิณคดีศึกษา



กริชใบปรีอสองพี่น้องด้ามงาช้างสลักหัวลูกไก่เล่มนี้ จึงมิได้เป็นเพียงศาสตราวุธโบราณ หากเป็นมรดกทางวัฒนธรรมที่สะท้อนความรู้เรื่องของสกุลช่างปัตตานี อันได้รับการยกย่องว่าเป็นหนึ่งในสำนักช่างกริชสำคัญที่สุดของคาบสมุทรมลายู และเป็นหลักฐานที่บอกเล่าเรื่องราวของประวัติศาสตร์ ศิลปกรรม ความเชื่อ และภูมิปัญญาของผู้คนในภาคใต้และโลกมลายูได้อย่างงดงามและลึกซึ้ง