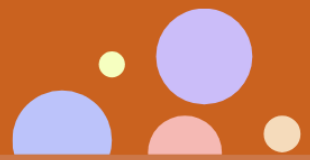




ศิลปโบราณวัตถุ

จากพิพิธภัณฑ์คติชนวิทยา สถาบันทักษิณคดีศึกษา



กรามช้าง

ขนาด กว้าง 8 เซนติเมตร ยาว 83 เซนติเมตร หัวช้าง กว้าง 11 เซนติเมตร ยาว 40 เซนติเมตร

จัดแสดงในห้องกระจต่ายชุดมะพร้าว พิพิธภัณฑ์คติชนวิทยา สถาบันทักษิณคดีศึกษา

กรามช้างเป็นเครื่องผ่อนแรงพื้นบ้านที่ชาวภาคใต้นิยมใช้สำหรับหีบมะพร้าวชุดเพื่อคั้นน้ำกะทิ และในบางพื้นที่ยังใช้สำหรับหีบอ้อยเพื่อสกัดน้ำอ้อยก่อนนำไปแปรรูปเป็นน้ำตาล เครื่องมือชนิดนี้เคยแพร่หลายอย่างมากในสังคมชนบทภาคใต้ก่อนการเข้ามาของเครื่องจักรสมัยใหม่ โดยเฉพาะในโอกาสที่ต้องใช้น้ำกะทิเป็นจำนวนมาก อาทิ งานอุปสมบท งานมงคลสมรส งานศพ งานบุญประเพณี และการผลิตขนมพื้นบ้านเพื่อจำหน่ายในชุมชน

ชื่อ “กรามช้าง” เป็นคำเรียกที่เกิดจากการเปรียบเทียบรูปลักษณ์และกลไกการทำงานของเครื่องมือกับส่วนกรามของช้างซึ่งทำหน้าที่บดเคี้ยวและบีบอัดอาหาร แม้มีได้ทำจากกรามช้างจริง หากแต่สะท้อนภูมิปัญญาทางภาษาของชาวบ้านที่นำสิ่งใกล้ตัวมาใช้อธิบายเทคโนโลยีพื้นบ้านได้อย่างเห็นภาพและเข้าใจง่าย

โครงสร้างของกรามช้างประกอบด้วยชิ้นส่วนสำคัญสองส่วน ได้แก่ ตัวกรามซึ่งทำจากไม้เนื้อแข็ง เช่น ไม้ขนุน และไม้หนิสำหรับกดอัดวัตถุดิบ บริเวณกลางตัวกรามจะเจาะเป็นร่องสำหรับวางมะพร้าวชุดหรืออ้อยพร้อมทำทางระบายน้ำให้ไหลลงสู่ภาชนะรองรับ ในการคั้นกะทิจะใช้ภาชนะสานจากดอกหวายที่เรียกว่า “สบ” หรือ “จิง” บรรจุเนื้อมะพร้าวชุดก่อนนำไปวางในตำแหน่งหีบ เมื่อออกแรงกดหรือหนิ น้ำกะทิจะไหลออกมาตามร่องที่เตรียมไว้

กรามช้างที่พบในภาคใต้มีหลายรูปแบบ บางชิ้นแกะสลักจากท่อนไม้กลมให้มีลักษณะคล้ายหัวช้างหรือส่วนที่ชวนให้นึกถึงงาช้าง อันสะท้อนความคิดสร้างสรรค์และรสนิยมทางศิลปกรรมของช่างพื้นบ้าน

ศิลปโบราณวัตถุ

จากพิพิธภัณฑ์คหบดีชนวิทยา สถาบันกษัตริย์คดีศึกษา

ขณะที่บางแบบมีโครงสร้างเรียบง่าย เน้นประโยชน์ใช้สอยและความสะดวกในการเคลื่อนย้าย แสดงให้เห็นถึงการปรับปรุงแบบให้เหมาะสมกับสภาพแวดล้อมและการใช้งานของแต่ละชุมชน

การใช้งานกรมช่างมักอาศัยความร่วมมือของสมาชิกในครอบครัวและเพื่อนบ้าน ตั้งแต่การขุดมะพร้าว การบรรจุลงในสับ ไปจนถึงการช่วยกันกดหรือโยกคานหีบ จึงมิใช่เพียงกิจกรรมการผลิตอาหาร หากยังเป็นภาพสะท้อนของความสัมพันธ์ การแบ่งปันแรงงาน และการพึ่งพาอาศัยกันภายในชุมชน อีกทั้งยังแสดงให้เห็นถึงความสามารถของชาวบ้านในการประดิษฐ์เครื่องมือที่ช่วยลดแรงงานและเพิ่มประสิทธิภาพการใช้ทรัพยากรที่มีอยู่ในท้องถิ่น

นอกเหนือจากประโยชน์ใช้สอยแล้ว กรมช่างยังแวดล้อมด้วยความเชื่อและคติพื้นบ้านที่สืบทอดกันมาอย่างยาวนาน ด้วยรูปลักษณะที่คล้ายปากและฟันกรามของสัตว์ใหญ่ ชาวใต้โบราณเชื่อว่าชื่อและรูปร่างของเครื่องมือนี้เป็นนามมงคล การคั้นกะทิผ่าน “กรมช่าง” เปรียบเสมือนการบดขยี้สิ่งอัปมงคลหรือเสนียดจัญไรที่อาจปะปนมากับวัตถุดิบ ทำให้อาหารที่ใช้เลี้ยงพระหรือเลี้ยงแขกในงานบุญมีความบริสุทธิ์และเป็นสิริมงคล

ช่างผู้สร้างกรมช่างมักเหลือปุ้มไม้หรือแต่งปลายคานให้มีลักษณะคล้ายหัวช่าง และมีข้อห้ามที่ถือปฏิบัติกันอย่างเคร่งครัด เช่น ห้ามนำผ้าถุงมาตากพาดบนคาน หรือห้ามเด็กขึ้นไปนั่งเล่นบนส่วนหนึบในเวลาที่ไม่ได้ใช้งาน เนื่องจากเชื่อว่ามีแม่ย่านางไม้สถิตคุ้มครองอยู่ หากลบหลู่อาจทำให้ไม้คานชำรุดหักพัง หรืองานบุญเกิดอุปสรรคจนไม่ราบรื่นตามที่ตั้งใจ

กรมช่างจึงมิใช่เพียงเครื่องมือสำหรับคั้นกะทิหรือน้ำอ้อย หากยังเป็นมรดกภูมิปัญญาที่สะท้อนวิถีชีวิต เศรษฐกิจครัวเรือน และวัฒนธรรมการใช้ทรัพยากรธรรมชาติของผู้คนในภาคใต้ได้อย่างชัดเจน เป็นหลักฐานสำคัญของเทคโนโลยีพื้นบ้านที่เกิดจากการสั่งสมประสบการณ์ ความรู้ และความคิดสร้างสรรค์ของชุมชนตลอดหลายชั่วอายุคน อีกทั้งยังเผยให้เห็นความสัมพันธ์อันแนบแน่นระหว่างเครื่องมือ การดำรงชีวิต และระบบความเชื่อที่หล่อหลอมสังคมภาคใต้มาจนถึงปัจจุบัน

