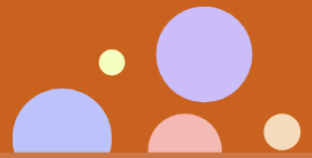




ศิลปโบราณวัตถุ

จากพิพิธภัณฑ์คหบดีชนวิทยา สถาบันทักษิณคดีศึกษา



พระพุทธรูปปางมารวิชัย

ทำด้วยโลหะ ขนาด หน้าตัก 4 นิ้ว ฐานกว้าง 10.5 เซนติเมตร สูง 15 เซนติเมตร

จัดแสดงห้องผ้าทอพื้นเมือง พิพิธภัณฑ์คหบดีชนวิทยา สถาบันทักษิณคดีศึกษา

พระพุทธรูปหล่อโลหะขนาดบูชาองค์นี้มีรูปแบบพุทธศิลป์ที่ผสมผสานอิทธิพลจากโลกพุทธศาสนาฝ่ายมหายานและวัชรยานเข้ากับคตินิยมแบบจีนอย่างกลมกลืน องค์พระประทับนั่งขัดสมาธิราบในปางมารวิชัย แสดงถึงเหตุการณ์สำคัญก่อนการตรัสรู้ของพระพุทธเจ้า พุทธลักษณะโดยรวมมีความสง่างาม เรียบง่าย และแผ่รายละเอียดเชิงสัญลักษณ์ที่สะท้อนรากฐานทางวัฒนธรรมอันหลากหลาย จุดเด่นสำคัญอยู่ที่ลวดลายประดับบนองค์พระ โดยเฉพาะลายประแจจีน บริเวณพระชานุและต้นพระพาหา ซึ่งเป็นลวดลายมงคลที่นิยมในศิลปกรรมจีน สื่อถึงความต่อเนื่องไม่สิ้นสุด ความมั่นคง และความเจริญรุ่งเรืองอันยั่งยืน

ศิลปโบราณวัตถุ

จากพิพิธภัณฑ์คตฺชนวิทยา สถาบันกษัตริย์คดีศึกษา

ด้านหลังองค์พระปรากฏลวดลายมังกรจีนที่สลักอย่างประณีตบนผืนจีวร มังกรในวัฒนธรรมจีนเป็นสัญลักษณ์แห่งอำนาจ ความอุดมสมบูรณ์ และการคุ้มครองจากฟ้าดิน ขณะเดียวกัน ในบริบทของพุทธศิลป์จีน-ทิเบต มังกรยังได้รับการตีความให้เป็นผู้พิทักษ์พระธรรมและสัญลักษณ์แห่งพลังอันบริสุทธิ์ ลวดลายดังกล่าวจึงสะท้อนอิทธิพลของศิลปกรรมจีนที่ผสมผสานเข้ากับคติทางพระพุทธศาสนาได้อย่างงดงาม

ความสำคัญอีกประการหนึ่งปรากฏที่แผ่นโลหะปิดสุ่มใต้ฐานพระพุทธรูปซึ่งเป็นแผ่นปิดช่องโพรงภายในองค์พระ ตามธรรมเนียมการสร้างพระพุทธรูปหล่อโลหะ มักใช้พื้นที่ภายในสำหรับบรรจุวัตถุมงคล พระธาตุ อักขระยันต์ หรือสิ่งศักดิ์สิทธิ์ต่าง ๆ ก่อนปิดผนึกด้วยแผ่นโลหะ ภายนอกแผ่นปิดสุ่มขององค์นี้สลักสัญลักษณ์วัชรไชว (Vishvavajra) อันเป็นสัญลักษณ์สำคัญในพุทธศาสนาฝ่ายวัชรยาน สื่อถึงความมั่นคงแห่งจักรวาล ความจริงแท้ที่ไม่อาจถูกทำลาย และพลังแห่งการคุ้มครองป้องกันสิ่งอัปมงคล

จากองค์ประกอบทางศิลปกรรมดังกล่าว ทั้งลายประแจจีน ลวดลายมังกร และวัชรไชวใต้ฐาน ทำให้สามารถสันนิษฐานได้ว่าพระพุทธรูปองค์นี้ได้รับอิทธิพลจาก **พุทธศิลป์จีน-ทิเบต** ซึ่งแพร่หลายในช่วงปลายราชวงศ์หมิงต่อเนื่องถึงราชวงศ์ชิง ราวพุทธศตวรรษที่ 21-25 อันเป็นยุคที่พุทธศาสนาฝ่ายมหายานและวัชรยานเจริญรุ่งเรืองภายใต้การอุปถัมภ์ของราชสำนักจีน

ในบริบทของภาคใต้ พระพุทธรูปองค์นี้ยังสะท้อนความสัมพันธ์ระหว่างคาบสมุทรไทยกับเครือข่ายการค้าทางทะเลในอดีต เมืองท่าสำคัญอย่างสงขลา นครศรีธรรมราช และปัตตานี ล้วนเป็นศูนย์กลางการติดต่อกับพ่อค้าและชุมชนชาวจีนมาอย่างยาวนาน วัตถุทางศาสนา ศิลปกรรม และคติความเชื่อจำนวนมากจึงเดินทางเข้ามาพร้อมกับผู้คนและการค้าข้ามทะเล พระพุทธรูปองค์นี้จึงอาจเป็นหนึ่งในหลักฐานที่สะท้อนการเคลื่อนย้ายของศรัทธาและวัฒนธรรมจากโลกจีนสู่คาบสมุทรภาคใต้

พระพุทธรูปหล่อโลหะองค์นี้จึงมิได้เป็นเพียงรูปเคารพทางศาสนา หากยังเป็นพยานแห่งการแลกเปลี่ยนทางวัฒนธรรมที่เชื่อมโยงผู้คนต่างภาษา ต่างเชื้อชาติ และต่างภูมิภาคเข้าด้วยกัน ผ่านพลังแห่งศรัทธาและงานศิลปกรรมที่งดงามเหนือกาลเวลา เป็นมรดกทางวัฒนธรรมที่ช่วยให้เราเข้าใจทั้งประวัติศาสตร์ ความเชื่อ และความสัมพันธ์ของสังคมเอเชียในอดีตได้อย่างลึกซึ้งยิ่งขึ้น

