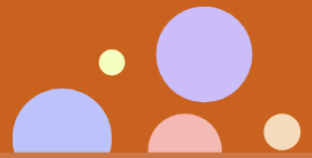




ศิลปโบราณวัตถุ

จากพิพิธภัณฑ์คติชนวิทยา สถาบันทักษิณคดีศึกษา



กริชนาคา

ขนาด ตากริชยาว 35 เซนติเมตร ความยาวด้าม - ปลายฝัก 52 เซนติเมตร

จัดแสดงห้องมรดกและศาสตราวุธ พิพิธภัณฑ์คติชนวิทยา สถาบันทักษิณคดีศึกษา

กริชนาคา หรือในภาษามลายูเรียกว่า “กริสนาฆอ” (Keris Naga) เป็นกริชชั้นสูงในวัฒนธรรมชาวมลายู ซึ่งมีได้ทำหน้าที่เพียงเป็นศาสตราวุธ หากยังดำรงสถานะเป็นเครื่องราชูปโภคและวัตถุศักดิ์สิทธิ์ที่สะท้อน

ศิลปโบราณวัตถุ

จากพิพิธภัณฑ์คหบดีศึกษา สถาบันกษัตริย์ศึกษา

อำนาจ บารมี และโลกทัศน์เชิงจักรวาลของสังคมดั้งเดิม วัตถุประเภทนี้มักถูกสร้างขึ้นโดยช่างตีเหล็กกรีซ ผู้เชี่ยวชาญ ซึ่งผสมทั้งเทคนิคเชิงช่างระดับสูงเข้ากับสัญลักษณ์วิทยาอย่างลึกซึ้ง

กรีซเล่มนี้แสดงความงดงามของงานช่างในระดับสูงสุด ทั้งในด้านรูปทรง โครงสร้าง และการประดับ ตกแต่ง ไบกรีซถูกตีขึ้นเป็น “ไบคด” (Luk) ตามแบบแผนดั้งเดิมของกรีซชาว-มลายู ความโค้งเล็กน้อยของไบกรีซ มิได้เป็นเพียงรูปทรงทางกายภาพ หากยังทำหน้าที่สร้างพลวัตให้ภาพพญานาคบนตัวกรีซดูมีชีวิต เคลื่อนไหว และเปี่ยมพลังอำนาจ ในศาสตร์แห่งกรีซ จำนวนลอนคดยังถูกตีความเชิงมงคล โดยเฉพาะลูก 11 หรือ ลูก 13 ซึ่งสัมพันธ์กับแนวคิดเรื่องความเป็นผู้นำ ความสำเร็จ และสิทธิ์แห่งการปกครอง

ลักษณะเด่นของกรีซเล่มนี้คือการประดับลวดลายพญานาคอย่างวิจิตร โดยบริเวณโคนไบกรีซ (Gandik) ถูกแกะสลักเป็นเศียรพญานาคสวมมงกุฎตามอิทธิพลศิลปะฮินดู-ชวา ขณะที่ลำตัวของพญานาคทอดเลื้อยไปตามแนวสันกลางไบกรีซอย่างต่อเนื่องจนเกือบถึงปลาย รายละเอียดเกล็ดและลวดลายได้รับการจำหลักอย่างประณีต และยกระดับด้วยเทคนิค “กินาตะห์” (Kinatah) หรือการคร่ำและฝังทองคำลงบนเนื้อเหล็ก ซึ่งสะท้อนทั้งความงามเชิงศิลปกรรมและสถานะของผู้ครอบครอง

ในมิติของวัสดุศาสตร์ ไบกรีซปรากฏลวดลาย “พามอร์” (Pamor) อันเกิดจากการตีซ้อนชั้นของเหล็กหลายชนิด รวมถึงโลหะที่มีส่วนผสมของนิกเกิลหรือเหล็กอูกกาบาด ทำให้เกิดลวดลายคล้ายลายน้ำไหลหรือเส้นธรรมชาติที่เปลี่ยนแปลงตามแสง ลวดลายดังกล่าวมิได้เป็นเพียงความงามทางทัศนศิลป์ แต่ยังถูกตีความในเชิงจิตวิญญาณว่าเป็นภาพแทนของพลังจักรวาลที่เคลื่อนไหวอยู่ภายในสรรพสิ่ง

องค์ประกอบของด้ามและฝักกรีซยังสะท้อนความประณีตในระดับสูง ด้ามกรีซแกะสลักจากไม้เนื้อแข็ง ลงรักขัดเงา และออกแบบให้เหมาะกับการจับถือ ส่วนฝักกรีซได้รับการแกะสลักลวดลายพุกษาอย่างละเอียด และหุ้มด้วยโลหะทองเหลืองประดับลายดุน (Pendok) ซึ่งทำหน้าที่ทั้งปกป้องและเสริมความงดงาม ในเชิงสัญลักษณ์ ฝักกรีซยังเป็นกรอบควบคุมพลังของไบกรีซ เปรียบเสมือนภาชนะที่รักษาสมดุลของพลังศักดิ์สิทธิ์ไม่ให้แผ่กระจายอย่างไร้ขอบเขต

ในมิติทางประวัติศาสตร์ กรีซนาคามักถูกจัดอยู่ในกลุ่มเครื่องราชูปโภคมากกว่าจะเป็นอาวุธทั่วไป หลักฐานจากวรรณกรรมชวา เช่น “ปราราดอน” (Pararaton) ระบุว่ากรีซที่ประดับพญานาคและคร่ำทองเป็นวัตถุต้องห้ามสำหรับสามัญชน ผู้ครอบครองต้องเป็นกษัตริย์หรือผู้ได้รับพระราชทานจากราชสำนัก ดังนั้น การมอบกรีซนาคาจึงมีนัยเป็นการถ่ายโอนอำนาจและความชอบธรรมในการปกครอง ขณะเดียวกันพญานาคก็เป็นสัญลักษณ์ของผู้ปกป้องและจิตวิญญาณแห่งผืนน้ำ แผ่ความเป็นสิ่งเตือนใจให้ผู้ครอบครองมีความเยือกเย็น มีสัจจะ และใช้ปัญญาในการควบคุมอำนาจอันยิ่งใหญ่ของตนเอง

ในวรรณกรรมและตำนานชวา-มลายู เช่น บาบัต (Babad) และฮิกายัต (Hikayat) กรีซมักถูกมองว่าเป็นอาวุธศักดิ์สิทธิ์ที่มีชีวิต มีจิตวิญญาณ หรือมีพลังเหนือธรรมชาติ โดยเฉพาะกรีซที่สร้างโดยช่างตีเหล็กศักดิ์สิทธิ์ ซึ่งเชื่อว่าสามารถบรรจุพลังของบรรพชน เทวดา หรือวิญญาณผู้พิทักษ์ไว้ภายในได้ ตำนานสำคัญที่สะท้อนแนวคิดนี้คือ “กรีซตะมิงซารี” (Keris Taming Sari) ในพงศาวดารมลายู (Malay Annals) ซึ่งกล่าวถึงกรีซศักดิ์สิทธิ์ที่ทำให้ผู้ครอบครองอยู่ยงคงกระพัน



ศิลปโบราณวัตถุ

จากพิพิธภัณฑ์เทคโนโลยีบัณฑิตศึกษา สถาบันทักษิณคดีศึกษา

ในคติความเชื่อของชาว-มลายู พญานาคเป็นสัตว์กึ่งเทพที่เชื่อมโยงโลกมนุษย์ โลกบาดาล และโลกศักดิ์สิทธิ์ จึงทำให้กริชนาคาถูกมองว่าเป็นตัวแทนของพลังจักรวาล ความอุดมสมบูรณ์ และการคุ้มครอง ผู้ครอบครองจึงเชื่อว่าจะได้รับทั้งบารมี ความปลอดภัย และความสามารถในการปกครองอย่างมีคุณธรรม

เอกสารตัวเขียนภาษามลายูอักษรยาวีในภาคใต้ของประเทศไทย โดยเฉพาะในพื้นที่ปัตตานี ยะลา และนราธิวาส ยังสะท้อนความเชื่อเกี่ยวกับกริชในฐานะวัตถุศักดิ์สิทธิ์ประจำตระกูล ทั้งในด้านพิธีกรรมการรับกริช การกำหนดฤกษ์ยาม การเก็บรักษา และการสืบทอด ขณะเดียวกัน ตำนานท้องถิ่นยังกล่าวถึงกริชของเจ้าเมืองหรือผู้นำศาสนาที่สามารถคุ้มครองบ้านเมืองจากภัยอันตราย

สำหรับภาคใต้ของประเทศไทย แม้ยังไม่พบตำนาน “กริชนาคา” โดยตรงอย่างชัดเจน แต่มีเรื่องเล่ากริชศักดิ์สิทธิ์จำนวนมาก โดยเฉพาะในอดีตรัฐปัตตานี ซึ่งมองว่ากริชเป็นสัญลักษณ์ของเกียรติยศ เชื้อสาย และอำนาจ บางตระกูลเชื่อว่ากริชสามารถ “เลือกเจ้าของ” ได้ และหากผู้ครอบครองประพฤตินั้นไม่เหมาะสม พลังศักดิ์สิทธิ์ของกริชอาจเสื่อมถอยหรือหายไป

โดยสรุป กริชนาคามีใช่เพียงศาสตราวุธโบราณ หากเป็นศิลปวัตถุที่หลอมรวมศิลปกรรมชั้นสูง เทคโนโลยีงานช่าง จักรวาลวิทยา และคติความเชื่อของชาว-มลายูเข้าไว้ด้วยกันอย่างสมบูรณ์ พญานาคที่ปรากฏบนใบกริชจึงมิได้เป็นเพียงลวดลายประดับ หากเป็นสัญลักษณ์ของพลังจักรวาล อำนาจอันชอบธรรม และอุดมคติของการปกครองที่ตั้งอยู่บนคุณธรรมและความสมดุลของชีวิต