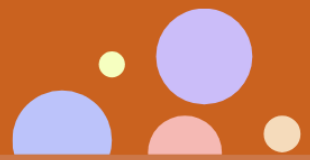




ศิลปโบราณวัตถุ

จากพิพิธภัณฑ์คหบดีชนวิทยา สถาบันทักษิณคดีศึกษา



รางทัดหรือพรกทัด

รูปงู ขนาด กว้าง 15 เซนติเมตร ยาว 26 เซนติเมตร

รูปปลา ขนาด กว้าง 10 เซนติเมตร ยาว 25 เซนติเมตร

จัดแสดงห้องศิลปหัตถกรรม พิพิธภัณฑ์คหบดีชนวิทยา สถาบันทักษิณคดีศึกษา

รางทัดเป็นเครื่องมือช่างไม้โบราณที่ใช้สำหรับตีเส้นกำหนดแนวบนเนื้อไม้ก่อนการเลื่อย การผ่า หรือ การเข้าประกอบชิ้นงาน เพื่อให้ได้แนวตรงที่แม่นยำและสม่ำเสมอ นับเป็นเครื่องมือพื้นฐานที่มีความสำคัญอย่างยิ่งต่อการทำงานของช่างไม้ในอดีต ไม่ว่าจะเป็นการสร้างบ้าน เรือนพื้นถิ่น เรือ เครื่องเรือน หรือเครื่องใช้ต่าง ๆ ในชีวิตประจำวัน

ลักษณะของรางทัดโดยทั่วไปเป็นทรงสี่เหลี่ยมผืนผ้าทำจากไม้เนื้อแข็ง แต่ช่างพื้นบ้านหลายแห่งนิยม ตกแต่งให้มีรูปทรงสวยงาม เช่น รูปช้าง ลิง กบ นก หรือแม้แต่วัตถุอื่น ๆ สะท้อนให้เห็นถึงความคิดสร้างสรรค์ และรสนิยมทางศิลปกรรมที่ผสมเข้ากับประโยชน์ใช้สอยได้อย่างลงตัว

รางทัดประกอบด้วยส่วนสำคัญ 3 ส่วน ได้แก่ ตัวรางทัด สายทัด และมือหมุนสายทัด ตัวรางทัดทำจากไม้ กว้างประมาณ 3 นิ้ว ยาวประมาณ 5 นิ้ว ภายในแบ่งเป็นช่องตามแนวยาวสองส่วน ส่วนแรกเป็นที่เก็บสายทัดซึ่งทำจากเส้นด้ายหรือเชือกขนาดเล็ก โดยมีมือหมุนสำหรับเก็บและคลายสาย ส่วนที่สองใช้บรรจุสำลีหรือเศษผ้าที่ชุบเขม่าดำผสมน้ำ ทำหน้าที่เป็นสารให้สีสำหรับตีเส้น

วิธีใช้งานเริ่มจากดึงสายทัดออกตามระยะที่ต้องการ โดยให้สายสัมผัสกับเขม่าดำภายในรางทัด จากนั้นนำสายไปทาบบนผิวไม้ ดึงให้ตึง แล้วใช้นิ้วดึงสายบริเวณกึ่งกลางขึ้นก่อนปล่อยให้ติดกลับลงบนผิวไม้ เขม่าที่ติดอยู่บนสายจะปรากฏเป็นเส้นตรงบนเนื้อไม้ ทำหน้าที่เสมือนเส้นบรรทัดสำหรับการเลื่อยหรือการตัดแต่งชิ้นงาน เมื่อใช้งานเสร็จจึงหมุนเก็บสายกลับเข้าสู่ตัวรางทัดดังเดิม

แม้จะเป็นเครื่องมือที่มีโครงสร้างเรียบง่าย แต่รางทัดสะท้อนภูมิปัญญาการประยุกต์ใช้วัสดุพื้นบ้านได้อย่างน่าทึ่ง ช่างโบราณใช้เพียงไม้ เส้นด้าย และเขม่าจากเตาไฟ ก็สามารถสร้างเครื่องมือวัดที่มีประสิทธิภาพ

ศิลปโบราณวัตถุ

จากพิพิธภัณฑ์คหบดีศึกษา สถาบันทักษิณคดีศึกษา

และแม่นยำได้โดยไม่ต้องอาศัยเทคโนโลยีซับซ้อน นับเป็นตัวอย่างของความรู้ด้านช่างที่เกิดจากการสั่งสมประสบการณ์และการเรียนรู้จากการปฏิบัติจริง

ช่างตัดยังปรากฏอยู่ในสำนวนพื้นบ้านภาคใต้ที่ว่า “ด้าเหมือนช่างตัด” ซึ่งใช้เปรียบเปรยบุคคลที่มีฝีมือคล้ำ เนื่องจากภายในช่างตัดมักเปราะเปื้อนไปด้วยเขม่าดำสำหรับตีเส้นอยู่เสมอ สำนวนดังกล่าวจึงสะท้อนให้เห็นว่าเครื่องมือชนิดนี้เคยเป็นสิ่งใกล้ตัวและเป็นที่ยึดถืออย่างแพร่หลายในสังคมไทยสมัยก่อน

ปัจจุบัน แม้ช่างตัดไม้แบบโบราณจะถูกแทนที่ด้วยบักเต้าหรือเครื่องตีเส้นสมัยใหม่ที่ผลิตจากวัสดุอุตสาหกรรม แต่หลักการทำงานยังคงเหมือนเดิมแทบทุกประการ ช่างตัดจึงมิได้เป็นเพียงเครื่องมือช่างไม้ หากยังเป็นพยานแห่งภูมิปัญญาพื้นบ้านที่สะท้อนความรู้ด้านการวัด ความละเอียดรอบคอบในการทำงาน และความสามารถในการสร้างสรรค์เทคโนโลยีอย่างเรียบง่ายแต่ทรงประสิทธิภาพของช่างพื้นบ้านภาคใต้ในอดีตได้อย่างงดงามอีกด้วย