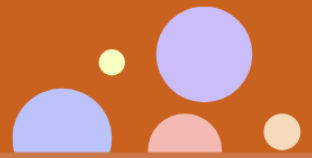




# ศิลปโบราณวัตถุ

จากพิพิธภัณฑ์คติชนวิทยา สถาบันทักษิณคดีศึกษา



## ผ้าห่มธรรมมาสน์ (ผ้าทอเกาะยอ)

ขนาด 28 X 360 เซนติเมตร

แหล่งที่มา นางสาวอุบลศรี อรรถพันธุ์ บริจาค

ผืนเดิม - จัดเก็บในคลังพิพิธภัณฑ์คติชนวิทยา สถาบันทักษิณคดีศึกษา

ผืนใหม่ - จัดแสดงห้องผ้าทอพื้นเมือง พิพิธภัณฑ์คติชนวิทยา สถาบันทักษิณคดีศึกษา

ผ้าห่มธรรมมาสน์จากวัดท้ายยอ อำเภอเมือง จังหวัดสงขลา เป็นศิลปวัตถุสิ่งทออันทรงคุณค่าที่สะท้อนความสัมพันธ์อันแนบแน่นระหว่างพระพุทธศาสนา งานหัตถกรรมพื้นบ้าน และวิถีชีวิตของชุมชนลุ่มน้ำทะเลสาบสงขลาได้อย่างลึกซึ้ง ผืนผ้านี้มีได้ทำหน้าที่เพียงเป็นเครื่องประดับธรรมมาสน์หรือที่นั่งแสดงธรรมของพระสงฆ์เท่านั้น หากยังเป็นสัญลักษณ์แห่งศรัทธาที่ช่วยยกระดับพื้นที่ประกอบพิธีกรรมให้กลายเป็นเขตแห่งความศักดิ์สิทธิ์ อันเป็นศูนย์กลางแห่งการเคารพต่อพระธรรมคำสอนและการสืบทอดพระพุทธศาสนา

# ศิลปโบราณวัตถุ

จากพิพิธภัณฑ์คหบดีศึกษา สถาบันกษัตริย์ศึกษา

ในสังคมภาคใต้ โดยเฉพาะชุมชนเกาะยอ การทอผ้าเพื่อถวายวัดนับเป็นกิจกรรมที่มีความสำคัญทั้งในมิติทางศาสนาและสังคมสตรีในชุมชนมีบทบาทสำคัญในการสร้างสรรค์ผืนผ้าเหล่านี้ แม้จะได้ครองเพศบรรพชิต แต่การอุทิศร่างกาย เวลา ความวิริยะอุตสาหะ และสมาธิในการทอผ้าถวายพระศาสนา ถือเป็นรูปแบบหนึ่งของการสร้างบุญกุศลและการแสดงออกซึ่งศรัทธาอันบริสุทธิ์ สะท้อนความสัมพันธ์อันแนบแน่นระหว่างชีวิตประจำวันกับหลักธรรมทางศาสนา

ผ้าห่มธรรมาสันผืนนี้สร้างสรรค์ขึ้นด้วยเทคนิค “การทอยกดอก” อันเป็นภูมิปัญญาการทอผ้าชั้นสูงของช่างทอเกาะยอ ลักษณะเด่นอยู่ที่การใช้ตะกอหลายชุดควบคุมเส้นด้ายพุ่งให้เกิดลวดลายยกนูนที่ละเอียดซับซ้อนบนพื้นผ้าสีแดง ตัดสลับด้วยด้ายสีเหลือง เขียว และดำ ซึ่งเป็นสีที่นิยมใช้ในงานพิธีกรรมเพื่อสื่อถึงความศักดิ์สิทธิ์ ความรุ่งเรือง ความอุดมสมบูรณ์ และความเป็นสิริมงคล

วัตถุชิ้นนี้ได้รับการยกย่องว่าเป็น “มรดกสิ่งทอชิ้นเอก” ของลุ่มน้ำทะเลสาบสงขลา โดยเฉพาะผืนดั้งเดิมของวัดท้ายยอ ซึ่งทอขึ้นเมื่อ พ.ศ. 2477 ในอดีตชาวบ้านเรียกผ้าประเภทนี้ว่า “ผ้าบาหลี่” หรือ “ผ้าบาลี” เป็นผ้าที่สร้างขึ้นอย่างประณีตเพื่อถวายเป็นพุทธบูชา และแฝงไว้ด้วยเรื่องราวทางประวัติศาสตร์ ความเชื่อ และภูมิปัญญาการทอผ้าชั้นสูงอย่างน่าอัศจรรย์

ความโดดเด่นที่สุดของผ้าผืนนี้คือการบันทึกเรื่องราวประวัติศาสตร์ลงบนเนื้อผ้าด้วยเทคนิคการทอยกดอก ช่างทอได้สอดเส้นด้ายจนเกิดเป็นตัวอักษรไทยลายมือ เขียนข้อความบันทึกรายนามผู้มีส่วนร่วมในการสร้างผืนผ้าไว้โดยตรงบนเนื้อผ้าอย่างถาวร โดยระบุชื่อผู้ริเริ่มร่วมทำบุญ ได้แก่ นางเล็กผู้ นางเป่า และนางเล็ก ลั่น ผู้รวบรวมปัจจัยคือ นายบ้านหัก ผู้ใหญ่บ้านในสมัยนั้น และผู้ลงมือทอคือ นางเล็กผู้ การทอตัวอักษรเป็นข้อความยาวด้วยกึ่งมือโบราณโดยไม่อาศัยเครื่องจักร ถือเป็นเทคนิคชั้นสูงที่ต้องอาศัยทั้งความชำนาญ ความจำ และความอดทนอย่างยิ่ง

ผืนผ้ามีขนาดกว้างประมาณ 28 เซนติเมตร ยาวถึง 360 เซนติเมตร ทอด้วยเส้นฝ้ายพื้นสีแดง และยกลวดลายด้วยด้ายสีเหลือง เขียว และดำ ปรากฏลวดลายสำคัญหลายรูปแบบ อาทิ ลายม้า ลายครุฑ ลายบุคคล ถือไม้เท้า ลายคนขี่ม้า และลายคนต่อมือสลักดอกไม้ ลวดลายเหล่านี้มิได้เป็นเพียงองค์ประกอบตกแต่ง หากยังสะท้อนคติความเชื่อของชุมชน โดยลายครุฑและม้าหมายถึงพาหนะอันทรงเกียรติที่นำพาสู่โลกสวรรค์ ขณะที่ลายบุคคลถือนไม้เท้าและลายคนต่อมือสื่อถึงอุบาสิกอุบาสิกาผู้ร่วมแรงร่วมใจทำนุบำรุงพระพุทธศาสนา นอกจากนี้บริเวณชายผ้ายังประดับลูกปัดโบราณของภาคใต้ เพิ่มความงดงามยามห้อยระย้าลงจากธรรมาสันเทศนา

กระบวนการสร้างสรรค์ผืนผ้ายังสะท้อนภูมิปัญญาด้านการใช้ทรัพยากรธรรมชาติของชุมชนเกาะยออย่างน่าชื่นชม ช่างทอในอดีตให้ความสำคัญกับการคัดเลือกและย้อมสีจากวัสดุธรรมชาติ โดยเชื่อว่าผ้าที่ใช้ในศาสนพิธีควรเกิดจากเจตนาอันบริสุทธิ์ สีแดงได้จากดินแดงของเกาะยอ สีเหลืองจากแก่นขนุน และสีดอกจากผลมะเกลือ ทุกขั้นตอนล้วนแฝงไว้ด้วยความประณีตและความเคารพต่อพระศาสนา



# ศิลปโบราณวัตถุ

จากพิพิธภัณฑ์คหบดีชนวิทยา สถาบันทักษิณคดีศึกษา

ในมิติของคติชนและความเชื่อ ชาวบ้านเชื่อว่าผ้าห่มธรรมาสน์ซึ่งเกิดจากแรงศรัทธาของสตรีในชุมชนย่อมมีสิ่งศักดิ์สิทธิ์และเทวดาคุ้มครอง ช่วยป้องกันสิ่งอัปมงคล คุณไสย และพลังด้านลบมิให้ล่วงล้ำเข้ามาในขณะที่พระสงฆ์กำลังประกอบสังฆกรรม สวดพระปาติโมกข์ หรือแสดงพระธรรมเทศนาแก่พุทธศาสนิกชน

เมื่อกาลเวลาผ่านไป ผ้าห่มธรรมาสน์ผืนดั้งเดิมซึ่งมีอายุยาวนานกว่าแปดทศวรรษเริ่มเสื่อมสภาพลง ในปี พ.ศ. 2540 สถาบันทักษิณคดีศึกษา มหาวิทยาลัยทักษิณ จึงได้รับอนุญาตให้นำผืนผ้าประวัติศาสตร์ดังกล่าวไปอนุรักษ์รักษาไว้ในคลังวัตถุทางวัฒนธรรม เพื่อคงคุณค่าของมรดกชิ้นสำคัญนี้ให้คนรุ่นหลังได้ศึกษาเรียนรู้

ต่อมาในปี พ.ศ. 2557 อาจารย์อุบลศรี อรรถพันธ์ และลุงกริม ลินธุ์รัตน์ ปราชญ์ช่างทอแห่งเกาะยอ ได้ร่วมกันศึกษาลวดลายจากผืนเดิมและทอผ้าจำลองขึ้นใหม่จำนวนสองผืน ผืนหนึ่งจัดแสดงเคียงคู่กับต้นฉบับ ณ สถาบันทักษิณคดีศึกษา ส่วนอีกผืนหนึ่งนำกลับไปถวายวัดท้ายยอเพื่อใช้ประกอบพิธีกรรมดั้งเดิม เป็นการสืบทอดมรดกทางวัฒนธรรมให้ยังคงมีชีวิตอยู่ในบริบทของชุมชน

ผ้าห่มธรรมาสน์จากวัดท้ายยอจึงมิใช่เพียงผืนผ้าสำหรับตกแต่งศาสนสถาน หากเป็นหลักฐานแห่งภูมิปัญญา ความศรัทธา และความร่วมแรงร่วมใจของผู้คนในลุ่มน้ำทะเลสาบสงขลา เป็นทั้งบันทึกประวัติศาสตร์ที่ถักทอด้วยเส้นด้าย และสัญลักษณ์แห่งจิตวิญญาณที่เชื่อมโยงผู้คน ศาสนา และชุมชนเข้าด้วยกันอย่างงดงาม ตอกย้ำให้เห็นว่าผ้าทอเกาะยอมิได้มีคุณค่าเพียงในฐานะเครื่องนุ่งห่ม หากยังเป็น “ผ้าแห่งศรัทธา” และ “ผ้าแห่งความทรงจำ” ที่บอกเล่าเรื่องราวของผู้คนปักษ์ใต้จากรุ่นสู่รุ่นตราบจนปัจจุบัน

